



ООО «ЦЕНТР ЭСТЕТИЧЕСКОЙ МЕДИЦИНЫ И ЭКСПЕРТИЗЫ»

Лицензия на медицинскую деятельность № ЛО-77-01-019456

125284, Ленинградский проспект, д.35, стр.2, тел. (499) 136-75-05, e-mail: medcenter.expert@mail.ru

№ 65 а

30» Ч. Ю. К. Я. 2021 г.

**Генеральному директору
ООО «ОТКРЫТАЯ ЛАБОРАТОРИЯ»
Одржиковскому К.Н.**

ЭКСПЕРТНОЕ ЗАКЛЮЧЕНИЕ

по результатам клинико-лабораторных исследований косметического средства: Маска для лица восстанавливающая «Сквалан и керамиды», производства ООО «ОТКРЫТАЯ ЛАБОРАТОРИЯ» (Россия)

В ООО «Центр Эстетической Медицины и Экспертизы», в дальнейшем по тексту ООО «ЦЭМиЭ», в соответствии с договором № 72 от 12.05.2021 г. (Приложение № 1), были проведены расширенные клинико-лабораторные исследования косметического средства: Маска для лица восстанавливающая «Сквалан и керамиды», производства ООО «ОТКРЫТАЯ ЛАБОРАТОРИЯ» (сокращенное название ООО «ОНМИ») (Россия).

Состав данного косметического средства состоит из общепринятых, разрешенных к применению в соответствии с ТР ТС 009/2011 ингредиентов и не вызывает возражений.

Целью клинических исследований являлась оценка эффективности заявленных потребительских свойств выше указанной косметической продукции.

Критерием оценки эффективности служили следующие показатели: влагометрия кожи и показатель трансэпидермальной потери влаги (защитно-барьерная функция). Показатели влагометрии и трансэпидермальной потери влаги (защитно-барьерная функция) определяли с помощью прибора «Multi Skin Test Center® MC 750», производства фирмы «Courage + Khazaka electronic GmbH» (Германия), до и после применения выше указанной косметической продукции в течение одного месяца. Измерительные возможности данных приборов высокочувствительны к изменениям изучаемых показателей функционального состояния кожи.

Клинические исследования по оценке выше указанных объективных показателей функционального состояния кожи проводились на 10 добровольцах-женщинах, в возрасте от 38 до 65 лет, с разным типом кожи тела, признаками возрастных инволюционных изменений разной степени выраженности.

При проведении клинических исследований предварительно, всеми волонтерами, было подписано информированное согласие на проведение подобных исследований и использование полученных результатов в научных целях.

Измерения показателей функционального состояния кожи проводились нами в одно и то же время суток, между 10 и 15 часами, при одинаковой температуре окружающего воздуха 18-24°C, при относительной влажности воздуха 40-60%, после предварительной адаптации пациента к микроклимату помещения не менее 20-30 минут. Область измерения у каждого пробанта до и после комплексного применения

косметических средств была одинаковой, в строго определенной точке, что отражено в картах-протоколах на каждого пациента.

Показатели функционального состояния кожи оценивались дважды – до начала применения (исходные данные) и через один месяц после применения Маски для лица восстанавливающей «Сквалан и керамида». Статистическая обработка полученных результатов исследования проводилась по Стьюденту, достоверность учитывалась с учетом ошибки средней величины ($M \pm m$).

Изучаемое косметическое средство применялось в строгом соответствии с рекомендациями изготовителя – 2-3 раза в неделю в течение одного месяца.

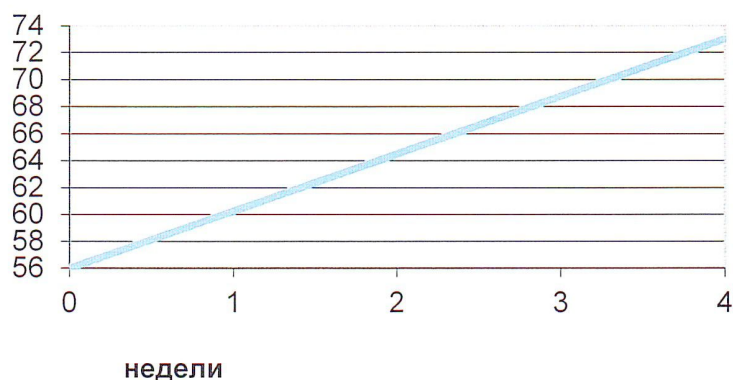
Специалистом врачом-дерматокосметологом, проводившим клинические исследования, а также самими пробантами, была отмечена хорошая переносимость, комфортность применения в течение месяца данного косметического средства.

При субъективной оценке волонтерами было отмечено, что Маска для лица восстанавливающая «Сквалан и керамида» имеет нежную, однородную консистенцию, легко и равномерно наносится на кожу лица, хорошо впитывается, удобна в практическом применении. После ее нанесения отмечалось повышение тонуса кожи, значительное ее увлажнение, повышение эластичности и упругости, кожа становилась более гладкая и бархатистая на ощупь, значительно уменьшалась избыточная сухость, кожа приобретала здоровый и ухоженный вид.

Анализ объективных методов исследования показал, что после применения Маски для лица восстанавливающей «Сквалан и керамида» в течение одного месяца показатель влагометрии кожи увеличивался статистически достоверно, в среднем значении по сравнению с исходным показателем, на 30,4% (рис.1), что свидетельствует о высоком уровне увлажнения поверхностного эпидермального слоя кожи.

Рис.1 Показатель влагометрии кожи под действием Маски для лица восстанавливающей "Сквалан и керамида"

усл.ед.

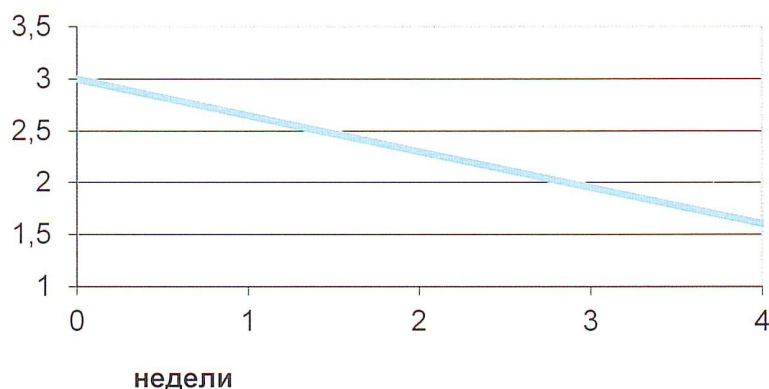


В результате анализа полученных данных исследования по объективной оценке показателя трансэпидермальной потери влаги (ТЭПВ) под действием Маски для лица восстанавливающей «Сквалан и керамида», этот показатель статистически достоверно снижался после ее применения на 46,7% по сравнению с исходным значением (рис.2), что является высоким результатом и свидетельствует о

выраженной задержке влаги в глубоких слоях и сохранении защитно-барьерной функции кожи, то есть глубоком увлажнении и восстановлении эпидермального липидного барьера кожи.

Рис.2 Показатель трансэпидермальной потери влаги
кожи под действием Маски для лица
восстанавливающей "Сквалан и керамиды"

усл.ед.



Таким образом, анализ полученных клинико-лабораторных данных исследования дает основания сделать следующие выводы:

- Маска для лица восстанавливающая «Сквалан и керамиды», производства ООО «ОТКРЫТАЯ ЛАБОРАТОРИЯ», хорошо переносится, не оказывает негативного побочного действия после ее применения в течение одного месяца;
- Показатель **влагометрии** кожи после ее применения статистически достоверно увеличивался в среднем значении на 30,4%, по сравнению с исходным уровнем;
- Показатель **трансэпидермальной потери влаги** статистически достоверно снижался, после ее применения, на 46,7 % по сравнению с исходным значением, что свидетельствует о хорошем глубоком увлажнении кожи и восстановлении защитной эпидермальной мантии на поверхности кожи;
- Маска для лица восстанавливающая «Сквалан и керамиды», производства ООО «ОТКРЫТАЯ ЛАБОРАТОРИЯ» (Россия), может быть рекомендована для производства и широкого практического применения, в качестве высокоэффективного средства ухода за кожей лица, по представленным выше показателям функционального состояния кожи, в соответствии с заявленными в аннотации свойствами.

Генеральный директор ООО «ЦЭМиЭ»,

к.м.н.

Исполнительный директор,

к.м.н.



Гурочкина Л.П.

Голуб Н.Ю.

Приложение № 1
к Экспертному заключению № 65а от 30.06.2021 г.

Таблица № 1

Первичные данные волонтеров по показателю **влагометрии** кожи в усл.ед. после применения Маски для лица восстанавливающей «Сквалан и керамида», производства ООО «ОТКРЫТАЯ ЛАБОРАТОРИЯ» (Россия).

№ п/п	Возраст	Показатель влагометрии	
		до применения	после применения
1.	60	56,7	80,0
2.	65	58,3	72,0
3.	62	61,3	83,3
4.	41	51,3	78,0
5.	54	61,3	73,0
6.	62	60,0	71,3
7.	55	58,7	66,3
8.	42	51,7	60,7
9.	65	51,7	73,7
10.	38	49,3	72,0
M ± m	38-65	56±1,3	73± 2,5

Таблица № 2

Первичные данные волонтеров по показателю трансэпидермальной потери влаги (ТЭПВ) кожи в усл.ед. после применения Маски для лица восстанавливающей «Сквалан и керамида», производства ООО «ОТКРЫТАЯ ЛАБОРАТОРИЯ» (Россия).

№ п/п	Возраст	Показатель трансэпидермальной потери влаги	
		до применения	после применения
1.	60	4	2
2.	65	1	1
3.	62	4	1
4.	41	3	2
5.	54	3	1
6.	62	3	3
7.	55	2	2
8.	42	3	2
9.	65	4	1
10.	38	3	1
M ± m	38-65	3,0 ± 0,3	1,6 ± 0,2

Генеральный директор ООО «ЦЭМиЭ»

кандидат медицинских наук

Исполнительный директор

кандидат медицинских наук



Гурочкина Л.П.

Голуб Н.Ю.